

Kawachinagano City Guidebook ヒストリッップ vol.2 中世と出逢えるまち 河内長野

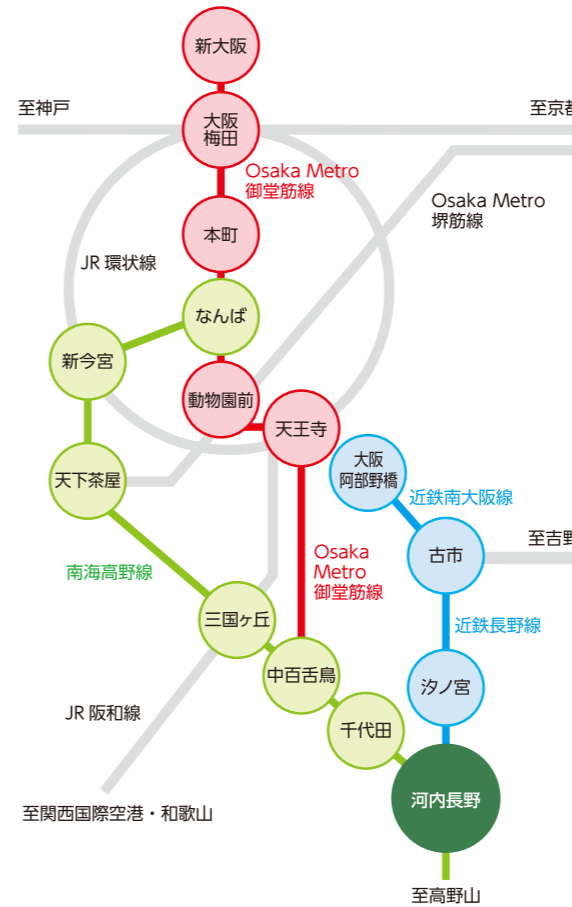
中世街道 天野街道と金剛寺
大沢街道と観心寺・延命寺
高野街道と烏帽子形城跡

まちじゅうが博物館! 国宝・重文に出逢う
地元おすすめ! ぐるっとグルメ
楽しい! おもしろい! わくわくスポット
買って帰りましょ! 地元のおみやげ

河内長野市へのアクセス

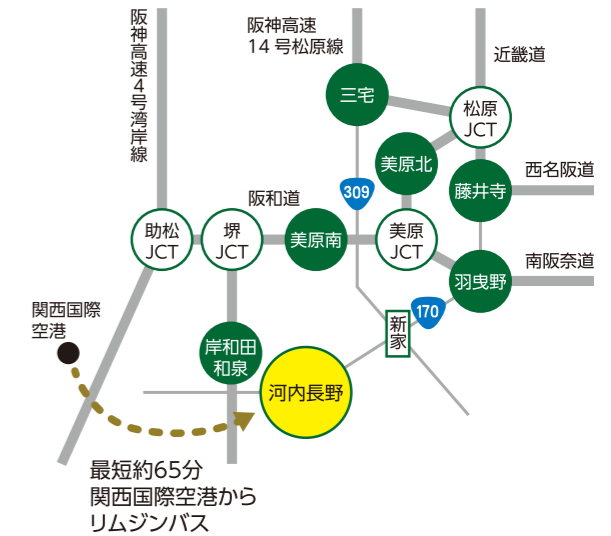
電車をご利用の場合

- 南海電車…なんばから南海高野線で約30分。
- 近鉄電車…大阪阿部野橋から近鉄長野線で約40分。



車をご利用の場合

- 阪神高速 14号松原線…「三宅I.C.」から約40分
- 阪和道…「美原北I.C.」から約25分、
「岸和田和泉I.C.」から約30分
- 西名阪道…「藤井寺I.C.」から約25分
- 南阪奈道…「羽曳野I.C.」から約20分



河内長野市内の交通機関

(2020年3月現在)



- 南海高野線(なんば～高野山)
- 近鉄長野線(大阪阿部野橋～河内長野)
- 南海バス路線
- 日野・滝畑コミュニティバス路線
- モックルコミュニティバス路線

※注 ●河内長野駅前～滝畑ダムについては日野・滝畑コミュニティバスが運行。
●美加の台駅前～大阪南医療センター玄関口についてはモックルコミュニティバスが運行。(ラプリーホール及び市役所経由)

【南海バスについてのお問い合わせ】
河内長野営業所 ☎ 0721-53-9043
南海バス かんたん検索

【タクシー】
大阪第一交通 ☎ 0570-06-0152
近鉄タクシー ☎ 0570-06-9001



もっと楽しむ、
河内長野
QRコード





中世へ。街道へ。 河内長野へ ヒストリップ。



大阪の都心から電車でわずか30分の河内長野市。

ここは、中世に栄えた地域でした。

金剛寺や観心寺を中心として仏教文化が栄え、人々が行き交う

交通の要衝であり、天皇の行宮が置かれた政治の中心地であり…。

そんな歴史を肌で感じる、文化遺産や街道が

河内長野市には今も多く残されています。

中世へ、タイムトリップできるまち。

歩くほどに、旅するほどに、驚きと感動に出逢えるまち。

奥河内の豊かな自然、おいしいグルメや体験スポットなど

多彩な魅力にあふれるまち。

きっと大満足の旅時間になるでしょう。



Contents

- 03 出かける前にチェック! 旅の知っく情報
- 05 **中世街道①天野街道と金剛寺**
- 09 **中世街道②大沢街道と観心寺・延命寺**
- 15 まちじゅうが博物館! 国宝・重文に出逢う
- 17 **中世街道③高野街道と烏帽子形城跡**
- 21 地元おすすめ! ぐるっとグルメ
- 23 楽しい! おもしろい! わくわくスポット
- 25 四季の自然に出逢えるまち
- 27 買って帰りましょ! 地元のおみやげ
- 28 湯も料理もサイコー! くつろぎの宿へ
- 29 河内長野市広域マップ



奥河内とは…
「河内長野市を中心とした大阪南東部の自然環境を『リア』として観光プロモーションを展開しています。」

Kawachinagano City Guidebook

ヒストリップとは…

「ヒストリー(歴史)」と「トリップ(旅)」を合わせた造語。中世や近世の歴史文化遺産が数多く存在する、河内長野市にぴったりの旅のキーワードです。

- この冊子は2020年3月現在の情報を基に作成しています。
- 掲載内容(営業時間、定休日、価格など)は、現在の営業内容と異なる場合がございます。
- アクセスの時間はおおよその目安です。
- 金額はすべて税込みです。

4

河内長野産の果物・野菜をお土産にどうぞ

きれいな水や空気、昼夜の寒暖差など、河内長野ならではの気候風土を活かして、さまざまな果物や野菜が生産されています。旬を逃しても、一年中楽しめる加工品も充実。作り手の思いと河内長野の魅力が詰まった逸品たち。旅のお土産にぜひどうぞ。「道の駅 奥河内くろまろの郷 ビジターセンター」「あすかてくるで河内長野店」「アグリかわちながの」でも買うことができます。



5

観光に利用したいアプリ「河内長野さんぽ」

観光ナビゲーションアプリ「河内長野さんぽ」をご存じですか？イラストマップに現在地が表示され、ウォーキングルートが表示されたり、観光施設の情報を見ることができるアプリです。バス路線マップも収録しているので交通機関を利用する際にも便利。言語は日本語、英語、中国語、韓国語に対応しています。※バス路線マップは日本語、英語のみ

ダウンロードは無料。バーコードを読み取っていただくとダウンロード画面に進みます。



Android版



iOS版



3

レンタサイクルで風を感じよう

1日でたくさんのスポットを回りたい…それならレンタサイクルはいかがですか。河内長野には自転車をレンタルできるスポットがいくつかあります。風を感じながら、颯爽とサイクリングしましょう。



道の駅 奥河内くろまろの郷 ビジターセンター 広域マップ：B-2

河内長野駅からバスで奥河内くろまろの郷へ移動し、ここを拠点に自転車をレンタルすれば、行動範囲もぐっと広がります。

- 📍 高向1218-1
- ☎ 0721-56-9606
- 🕒 9:30～18:00
- 🚲 電動アシスト1500円/日、クロスバイク1000円/日
- 📅 年末年始
- 📍 奥河内くろまろの郷バス停下車すぐ

河内長野市観光案内所 広域マップ：a

河内長野駅前の観光案内所では、電動アシスト自転車のレンタルをしているので、電車であられた方も気軽に市内の観光スポットを巡ることができます。

- 📍 長野町5-1-114 (ノバティながの南館1階)
- ☎ 0721-26-8070 (河内長野市観光協会事務局)
- 🕒 9:00～17:00 (貸出は16:00まで)
- 🚲 500円/日
- 📅 第2水曜日、年末年始
- 📍 河内長野駅より徒歩すぐ

ACT WITH 広域マップ：C-1

自転車とおいしいピザのお店 (P22でも詳しく紹介)。最新のかっこいいクロスバイクを気軽にレンタルすることができます。

- 📍 本町5-10
- ☎ 0721-69-5370
- 🕒 10:00～21:00 (返却は19:00までに)
- 🚲 1100円/日 ※要予約
- 📅 水曜、第2・第4火曜
- 📍 河内長野駅より徒歩5分

長野公園 (奥河内さくら公園) 広域マップ：C-2

河内長野駅の東・長野公園では、自転車を無料レンタルしています。あまり知られておらずアナ場かも!? 受付は公園管理事務所まで。

- 📍 末広町581-1
- ☎ 0721-62-2772
- 🕒 9:00～17:00 (返却は16:30までに)
- 🚲 無料
- 📅 なし
- 📍 河内長野駅より徒歩7分

1

観光案内所・観光ガイドは頼れる存在

河内長野駅前の「観光案内所」。各種観光パンフレットがここで手に入るほか、旅の相談にも乗ってもらえます。出かける前にまず立ち寄ってみませんか。また、事前予約すれば観光ガイドによる案内も受けることができます。河内長野の歴史や文化財に造詣の深いガイドさんの案内で、より面白く好奇心が刺激される旅になるでしょう。



河内長野市観光案内所 広域マップ：a

- 📍 長野町5-1-114 (ノバティながの南館1階)
- ☎ 0721-55-0100
- 🕒 9:00～16:00
- 📅 第2水曜日、年末年始
- 📍 河内長野駅より徒歩すぐ

観光ガイド

「かわちながの観光ボランティア倶楽部」のホームページよりEメールもしくはファックス用紙をダウンロードして申し込みます。申し込みは2人以上から。運営協力費として1拠点につき1人100円をお願いします。ただし「高野街道コース」およびウォークを伴う場合は200円となります。

URL <https://kanbora.com/>



2

バス1日フリー乗車券モックルカードがお得

河内長野市内のバスが1日乗り放題!しかも、観光地の施設でカードを提示すると、様々な特典があります。

南海バス (株) 河内長野営業所

- 🚲 大人650円 小人330円
- ☎ 0721-53-9043



発売場所

- バス車内(乗務員にお申し出ください)
- 南海バス河内長野営業所(バス停「長野車庫」そば)
- アンスリー河内長野店(南海・近鉄河内長野駅改札そば)
- 南海バス河内長野定期券発売所

特典の一例

- 道の駅 奥河内くろまろの郷
パン1個サービス(250円以内の商品に限る)
- JA大阪南農産物直売所 あすかてくるで河内長野店
イートインスペースにてコーヒー1杯無料
- 関西サイクルスポーツセンター
入場料20%OFF! + オリジナルステッカープレゼント
…ほか多数!

※詳細は「モックルカード 特典」で検索!



旅の知っトク情報

出かける前にチェック!

旅をもっと楽しむためには、事前の情報収集が欠かせません。河内長野には、知って得する、便利なサービスがいっぱい! お出かけの際には、ぜひ活用してください。

中世日本の要所

あまのさんこんごうじ
天野山金剛寺 **国宝** **重要文化財** **国指定史跡**

奈良時代、高僧行基によって開かれたと伝わる寺院。空海(弘法大師)も修行した聖地です。その後、荒廃してしまいますが平安時代末期に和泉国出身の僧侶、阿観上人が再興しました。山々に囲まれた谷間に広がる境内には、中世から変わらぬ建物が点在。後白河天皇の妹、八条女院が帰依し、女性の参拝を受け入れた金剛寺は「女人高野」とも呼ばれます。南北朝時代に入ると金剛寺は南朝の重要な拠点となり、各時代の権力者とも深い関わりを持つように。国宝や数多くの重要文化財を擁する、河内長野市が誇る名刹です。

広域マップ：B-3

☎天野町996 ☎0721-52-2046 📄伽藍は大人200円、小学生100円、本坊は大人400円、小学生200円、大人のみ共通券(500円)あり 🕒9:00~16:30 📄無休 📍天野山バス停より徒歩1分



室町時代に建立された食堂。南北朝時代に、約6年にわたって後村上天皇が行宮とされていました。



威風堂々と佇む楼門。重要文化財でもある2体の仏像が安置されています。詳しくはP15へ。



多宝塔が建立されたのは平安時代で日本最古級!



金堂に安置されているご本尊。詳しくはP15へ。

中世街道①
天野街道と金剛寺

天野街道とは

天野街道は、天野山金剛寺への参詣道。堺市岩室で西高野街道と分岐して「女人高野」といわれる金剛寺を目指した信仰の道です。平安時代にはすでに利用され、かつては熊野詣に向かう道としても利用されたという歴史ある街道。天野街道の周辺は、田園の風景が広がるのどかなハイキングルートです。

天野街道の歩き方

自然豊かな天野街道を歩いて、天野山金剛寺を目指しませんか。スタート地点は南海高野線「千代田駅」。ここから「寺ヶ池公園」「住吉神社」に立ち寄りながら西に向かって歩けば、堺方面から伸びてきた天野街道にぶつかります。あとは田園風景を楽しみながら金剛寺までウォーキングを楽しみましょう。途中で「青賀原神社」に寄ってみたり、道ばたのお地藏様に癒されたり：全長約8kmのコースです。



夏は緑に、秋には黄金色に色づく田園風景。

バスを使う おすすめモデルコース

中世の名刹、天野山金剛寺を中心に、色々な観光スポットを効率良く巡りたい…そんな人のための、バスを使ったルートです。

Start 河内長野駅	
約20分	南海バス「河内長野駅前」バス停から(401)(402V)(404)(401C)に乗り「天野山」バス下車すぐ
天野山金剛寺	滞在時間 約120分
約1分	徒歩
すだれ資料館	滞在時間 約60分
約30分	バス停まで徒歩10分 南海バス「日野口」バス停から(419V)に乗りし「奥河内くろまろの郷」バス下車すぐ
道の駅奥河内くろまろの郷	滞在時間 約60分
約3分	徒歩
大阪府立 花の文化園	滞在時間 約90分
約15分	徒歩
高向神社	滞在時間 約30分
約20分	バス停まで徒歩1分 南海バス「上高向」バス停から(419)(406)(419V)に乗りし「河内長野駅」へ
Goal 河内長野駅	

※バスの本数が少ない路線もあります。あらかじめご確認ください。





ランチはココで!



ビュッフェは大人1650円。季節野菜のサラダ、お総菜、天ぷらからカレーやデザートまで…。



道の駅 奥河内くろまろの郷

ビジターセンター内にはイートイン工房やおみやげコーナーがあり、地元農家が生産した農産物の直売所があります。中でも注目は「ビュッフェレストラン奥河内」。地元農家が作った新鮮な野菜がたっぷりのメニューがずらり。

広域マップ：B-2
 高向1218-1 ☎0721-56-9606 🕒9:00～18:00(直売所は9:30～、レストランは10:30～14:00L)
 🗓️年末年始・直売所は木曜日定休 📍奥河内くろまろの郷バス停より徒歩すぐ

敷地内にある「あすかてくるで河内長野店」は農産物の直売所。新鮮な野菜や果物がいっぱい!

大阪府立 花の文化園

癒しのスポット

季節の花々はもちろん、ハーブ園、大温室、もみじ谷…多彩なガーデンや施設が点在する見ごたえのある植物園です。散策しながら植物とふれ合ったり、レストランで休憩したり。ショップでは季節の苗や雑貨なども販売しています。

広域マップ：C-2
 高向2292-1 ☎0721-63-8739
 🗓️2月～11月：大人550円、高校生230円、中学生以下無料
 🗓️12月・1月：大人340円、高校生140円、中学生以下無料
 🕒9:30～17:00(季節によって異なります) 🗓️月曜(祝日の場合は翌日)
 📍奥河内くろまろの郷バス停より徒歩5分



ケーキセット500円。園内のレストランにはスイーツなどのカフェメニューも豊富。テイクアウトして好きな場所で食べることもできます。



スタッフが丁寧に案内してくれます

紀元前の中国から存在するというすだれの歴史を学び、様々なすだれの形やデザインを楽しめます。



河内長野はすだれの産地

すだれ資料館

明暦元年(1655)頃から河内長野で生産が始まったすだれをテーマに設立された施設。館内には歴史的に価値の高い国内外の珍しいすだれ、当時の貴重な道具や機械、文献や映像などを展示しています。

広域マップ：B-3
 天野町1014-1 ☎0721-53-1336(完全予約制)
 🕒10:00～16:00
 🗓️不定休(直接お問い合わせください)
 📍天野山バス停より徒歩すぐ

高向神社

たこうじんじや

神秘的な風景

木々に囲まれた神秘的な風情の神社。慶長13年(1608)に建立された本殿は、三間社切妻造。スサノオノミコはじめ10もの神様を祀っています。

広域マップ：B-2
 高向291 ☎0721-54-1007
 🗓️無料 🕒境内自由 🗓️無休
 📍上高向バス停より徒歩1分



秋に奉納される日野獅子舞は、市の無形民俗文化財に指定され圧巻の迫力。



住吉神社

すみよしじんじや

馬駈神事の

本殿は、文化10年(1813)に再建立。江戸時代後期の特色をよく伝える流造の傑作です。毎年10月に、境内で古くから伝わる「馬駈神事」が行われます。

広域マップ：C-1
 小山田453 ☎0721-52-5345
 🗓️無料 🕒境内自由 🗓️無休
 📍神社前バス停より徒歩すぐ



「馬駈神事」は神馬を先頭にして氏子がそれぞれ奉納した馬の手綱を取り、約200mの馬場を駆け回る勇壮な神事です。



公園から望む借景は新河内長野八景の1つに選ばれるほどの美しさ。



歴史ある公園

寺ヶ池公園

江戸時代の初期、約8.5km離れた川から水を引き込んだ人工池。350年以上経った今も語り継がれる大規模工事の記念碑や、功労者である中村与次兵衛を讃えた石碑が池の周囲に建っています。

広域マップ：C-1
 小山田町674番地の5(寺ヶ池公園管理事務所内) ☎0721-56-1155 🗓️無料 🕒園内自由 🗓️無休 📍千代田台バス停より徒歩すぐ



森の木陰で一息

青賀原神社

あおがはらじんじや

創建は平安時代後期と伝わり、現本殿は江戸時代初期に建立されたと推定。御祭神である丹生大明神は空海(弘法大師)と関係が深く、紀州かつらぎ天野の里からこの地に奉還安置されたものだとか。

広域マップ：B-2
 下里町933 ☎0721-52-5797
 🗓️無料 🗓️境内自由
 🕒無休 📍下里口バス停より徒歩18分





観心寺金堂(国宝)
詳しくはP16へ。

秘仏の本尊を中心として周囲に北斗七星を配置した日本唯一の星塚壇場もあります。



たてがけのとう
建掛塔は楠木正成が三重塔として建築を開始。しかし湊川の合戦で討死したため初層しか造られなかった未完の塔と伝えられています。



知る人ぞ知る
パワースポットです。

四季を彩る花の寺

ひのおさんかんしんじ
檜尾山観心寺 国指定 重要文化財 史跡

修験道の開祖、役小角が前身の雲心寺を創建したと伝えられ、その後、空海(弘法大師)によって如意輪観音坐像が刻まれ本尊とし、観心寺と改称しました。堂々たる威容を誇る金堂は、そこに祀られるご本尊の木造如意輪観音坐像とともに国宝。さらに、訶梨帝母天堂、建掛塔や仏像など多くの重要文化財もあり、見どころはつきません。また梅や桜、紅葉で彩られる花の寺でもあり、奥河内の四季折々の表情が楽しめます。

広域マップ：D-2
 ☎ 寺元475 ☎ 0721-62-2134 大人300円 小学生100円 ● 9:00~17:00 無休
 ● 観心寺バス停より徒歩4分



中世街道②

大沢街道と観心寺・延命寺

大沢街道とは

河内長野から奈良県の五條へつながる大沢街道は、高野街道から枝分かれした街道で、現在の国道310号とほぼ同じルートを進みます。途中五條市の「大澤寺」を通ることから大沢街道と呼ばれるようになったと言われています。

大沢街道の歩き方

緑深い森の中に点在する文化遺産をハイキング気分で見学することが出来ます。道中、道端に売られている地元の野菜の無人販売所があったり、金剛山の名水を使って淹れるまろやかなコーヒーを楽しめるカフェがあったり…。美味しい空気と木漏れ日を全身に感じながら、中世から残る風景を楽しむことができます。全長約10kmのコースです。

- 河内長野駅
- 長野公園
- 観心寺
- 行者湧水直売所



長野公園の展望デッキから河内長野市内が一望できます。

バスを使う おすすめモデルコース

できるだけ沢山の神社やお寺を回りたい人には、途中の山道をスキップできるバスルートがおすすめです。

Start 河内長野駅	
約12分	南海バス「河内長野駅前」バス停から(408)(409)(410)(411)などに乗車し、「観心寺」バス停下車、徒歩4分
観心寺	滞在時間 約120分
約40分	徒歩
延命寺	滞在時間 約60分
約27分	バス停まで徒歩12分 南海バス「神ヶ丘口」バス停から(440)(441)に乗車し、「美加の台」バス停下車、徒歩7分
興禅寺	滞在時間 約30分
約1分	徒歩
赤坂上之山神社	滞在時間 約15分
約30分	徒歩
加賀田神社	滞在時間 約30分
約15分	徒歩
Goal 美加の台駅	

※バスの本数が少ない路線もあります。あらかじめご確認ください。



白い花卉の緑が赤い「斑蓮(まだらはす)」は全国的にも珍しい蓮。7～8月が見頃。



こうぜんじ
興禅寺

重要文化財

ハスの花が美しい

重要文化財の木造阿弥陀如来坐像が安置されている市内唯一の曹洞宗の禅寺です。境内に入ってまず目を奪われるのが大きな蓮華池と、周囲を取り囲む多くの羅漢仏像。ユーモラスな顔に心が和みます。

広域マップ：C-3
 美加の台1-25-1
 ☎0721-64-0466 無料
 🕒8:00～17:00 無休
 📍美加の台口バス停より徒歩7分



羅漢仏の顔は同じものではなく、一つひとつすべて違います。

かがたじんじゃ
加賀田神社

美しい装飾が復活

江戸時代中期に建立。本殿は、河内長野市指定文化財に指定されています。平成28年に本殿装飾絵画の修復工事が完成、描かれた当初の美しい装飾が蘇りました。

広域マップ：C-3
 加賀田135
 ☎0721-64-1753 無料
 🕒境内自由 無休
 📍美加の台駅より徒歩15分



本殿には「楠公父子桜井の別れ図」の巨大絵馬が奉納されています。



興禅寺からすぐ

あかさかかみのやまじんじゃ
赤坂上之山神社

神護雲元年(767)行基によって創建されたと伝わる長い歴史を持つ神社。もともとは興禅寺と一体のものとして大切にされてきましたが、明治時代の神仏分離令により神社として独立しました。

広域マップ：C-3
 美加の台1-25-2
 ☎0721-64-0466 無料
 🕒境内自由 無休
 📍美加の台口バス停より徒歩7分

応神天皇の御遺髪が埋まっているとされる本殿。



樹齢を重ねた木々の奥に静かにたたずむ山門が



紅葉の美しさから「大阪みどりの百景」にも選ばれています。

紅葉の名所

やくじゅさんえんめいじ

薬樹山延命寺

重要文化財

平安時代、空海(弘法大師)が刻んだ石仏を本尊にして開かれたと伝わり、その後江戸時代に地元出身の高僧・浄厳が中興し、現在の規模になりました。山号の由来は、この地に薬草が多く生えていたからとも言われています。境内には夕陽に映えるその美しさから「夕照もみじ」と呼ばれる樹齢800～1000年のカエデの巨木があり、紅葉のシーズン(10月下旬～11月末)には多くの参詣者が訪れます。

広域マップ：D-3
 神ヶ丘492 ☎0721-62-2261 無料 🕒8:00～17:00 無休
 📍神ヶ丘口バス停より徒歩12分



鎌倉時代に作られた釈迦如来立像は「清涼寺式釈迦像」と呼ばれています。



阪南大学 国際観光学部 准教授 和泉大樹氏

「楠公さん」と呼ばれ、親しまれている楠木正成公は、幼少期に学問を学んだと伝わる観心寺、自筆の書状が残る金剛寺など、河内長野にとってもゆかりの深い名将です。

奥河内に育まれた「信じる心」

南北朝時代の名将、楠木正成。彼は人としての魅力に溢れ、多くの人から頼られるリーダーでした。そんな正成の、いかなる状況にも真っ直ぐに立ち向かう「信じる心」は、奥河内の風土や人々の暮らしとともに生まれ育つたものではないかと私は思います。

元弘3年(1333年)、鎌倉幕府は河内へと兵を進め、正成が布陣する千早城を取り囲みました。『太平記』には、幕府の軍勢は200万騎とも記されています。もちろん実際の数ではありませんがとにかく多くの兵で攻めたのでしょう。一方の千早城は「廻り一里に足らぬ小城」に、千人に足りない兵でした。まさに「絶体絶命」といえます。

しかし、正成は少数劣勢にあわてることなく冷静に判断・行動し、様々なアイデアをもって戦い、最後まで千早城が落とされることはありませんでした。『太平記』では、この時の正成の心情を「大軍に恐れることなく、応援を期待することもなく、城中で防戦する正成の心は、まことに厳肅なものであった」と表現しています。

不利な状況にも、なげかず、あきらめず、なぜ正成は自軍を勝利に導けたのでしょうか。



奥河内に育まれた「人を想う心」

千早赤阪村の森屋墓地には2基の石つくりの五輪塔があります。北側にある塔は高さ約1.8メートルで、その形態から鎌倉時代後半のものと考えられ、南側にある塔は高さ約1.3メートルで、繊弱な感じから南北朝時代

の造立と考えられています。両塔は、正成が赤阪城や千早城などの戦いで亡くなった人々を供養する目的で造立したと伝わり、正成の思いやりや慎重深さから、自軍の味方の塔よりも幕府軍の塔を「少しだけ大きく建てた」という「伝承」がもととなって、それぞれ「寄手塚」「身方塚」と呼ばれています。

それは、自軍の一人一人を、千早城が屹立する豊かな自然を、天候をつかさどり、仲間の声が響きわたる空や風を、すなわち、この地を信じてきたからではないでしょうか。正成は、この「信じる心」が秘める無限の可能性をみごとに披露してみせたのです。そんな正成の姿は、今を生きる私たちにカッコよく、魅力的に映ります。そんな風になりたい、ものですね。

残念ながら、両塔の造立時期が異なっていることから、後々に付加された伝承であることは否めません。しかし、この伝承は忘れられることなく、人が、地域が、今日まで伝え続けてきたのです。伝えるに足るだけの魅力があったのでしょうか。そして、人々が感じたその魅力とは、正成の「想う心」ではなかったのでしょうか。腕が良いと評判の大工は、心地良く住んでくださる方を想いながら家を建てるのでしょうか。行列ができるスイーツ店のパティシエは、美味しいと喜んでくださるお客様を想いながらスイーツをつくるのでしょうか。父や母

たちはいつも家庭を想うのでしょうか。人生の豊かさは、誰かのことをどれだけ「想う」かで決まるのかもしれませんが、正成は伝承というフィルターを通して、時代を超えて「人を想う心」の大切さ、素晴らしさを伝えてくれているように思えてなりません。

※『太平記』の文章表現は諸本により異なります。



まきもと 観心寺 創作精進料理 「KU-RI」

ランチはここで

観心寺には、最盛期には金堂・建掛塔などの建物のほかに、子院(僧侶の生活の場)が60近くありました。観心寺は、江戸時代から現在まで残る数少ない子院の建物で、現在は、庫裏(台所)を公開・活用して、2月の節分に観心寺で食されてきた伝統食「あずき茶粥」を中心とした創作精進料理を提供しています。

広域マップ: D-2
 寺元475 ☎050-3746-8600
 ●11:00~15:00(完全予約制、毎月1日に2カ月先の予約受付)
 ☎木~日曜
 ♡観心寺バス停より徒歩2分



季節の蒸し料理+デザートとドリンク付き 3000円。地元河内長野や富田林のこだわり野菜を使い、塩は北斗の塩を使用しています。



行者湧水直売所

農産物直売所では、とれたて野菜や産みたて卵、漬け物、みそ、佃煮や豆腐などが販売されています。また、こんにゃくの加工も行っており、土日限定の煮込みこんにゃくは大人気。湧水で淹れたコーヒー(150円)もおすすです。

広域マップ: E-4
 石見川118-2 ☎0721-60-5551
 ●8:30~16:00 ☎売店:火曜定休・年末年始・お盆期間、湧水:年末年始のみ
 ♡石見川バス停より徒歩12分



ちょっと休憩

茶房郷

ハイキングコースの途中にある、ログハウスカフェ。奥河内の豊かな自然の中、金剛山の湧き水で入れたコーヒーが味わえます。付近の名所のこともマスターが丁寧に教えてくれます。

広域マップ: D-3
 鳩原1310 ☎0721-63-5191 ●10:00~17:00前後 ☎火・水・木 ♡千早口駅より徒歩40分



テラス席が人気。コーヒー(400円)を頼むと自家製のかきもちのサービスも! ロールパンのサンドイッチは400円。

まちじゅうが
博物館!

国宝・重文に出逢う

国宝や重要文化財が河内長野には驚くほどたくさん。
ぶらり散策すれば文化遺産に出逢える、歴史の宝箱のようなまちなのです。

新たに
指定されました

国宝

如意輪観音坐像 (観心寺)

如意宝珠と輪宝の功德で衆生の苦を破り、富をもたらし、願望を叶えとされる観音。制作は承和年間(834~848)と推定されます。毎年4月17・18日のみご開帳されます。



重要文化財

観心寺 恩賜講堂 (観心寺)

昭和3年(1928)に京都御所で行われた昭和天皇の即位の大札に使われた大饗宴場の一部を昭和5年(1930)に観心寺に移築した建物です。日本の伝統的な文様が描かれた二重折上格天井と西洋風のシャンデリアなど、和洋折衷の装飾が建物内を華やかに彩っています。



重要文化財

弥勒菩薩坐像 (観心寺)

観心寺の「雲宝館」に常設。薬師如来坐像、釈迦如来坐像、宝生如来坐像、そしてこの弥勒菩薩坐像を合わせて建掛塔の塔内四仏と呼ばれます。

国宝

観心寺金堂

室町時代の初期に建立。それまでの伝統的な建築方法から発展した「和様」に、中国式の「禅宗様」を取り入れた折衷建築です。中には国宝如意輪観音坐像が安置されています。



重要文化財 烏帽子形八幡神社本殿 広域マップ:C-2

発見された棟札によれば、建立は文明12年(1480)。本殿は桁行3間、梁行2間の入母屋造、檜皮葺きの建物です。正面三方に縁をめぐらして、正面中央に擬宝珠をつけた5段の階段がつけられています。

重要文化財 長野神社本殿 広域マップ:a

一間社流造で、三角形の千鳥破風と曲線の唐破風の二種類を組み合わせた屋根が特徴的です。檜の樹皮を使って屋根を葺く檜皮葺きの建物で、室町時代後期に建てられました。



国宝

紙本著色日月四季山水図 (天野山金剛寺)

平成30年、国宝指定された六曲一双の屏風。荒海を囲む山並みに四季の循環を表現し、空には月と太陽が配置された構図。躍動感のある構成と鮮やかな色彩が共鳴して独特の迫力を生み出しています。毎年、特別公開が行われます。



重要文化財 金剛寺 金堂 広域マップ:B-3

建立は鎌倉時代後期。平成29年に修復が完成した、目に鮮やかな朱色の建物です。入母屋造、本瓦葺きの建物です。

国宝

大日如来坐像、不動明王・ 降三世明王坐像(天野山金剛寺)

金剛寺の金堂に安置されているご本尊。中央が大日如来坐像、向かって右が不動明王坐像、左が降三世明王坐像で、いずれも寄木造の2メートルを超える大きな坐像です。毎年、特別公開が行われます。



重要文化財

増長天立像・持国天立像 (天野山金剛寺)

楼門でにらみをきかせ、お寺を守る木造の二天王像。右側の持国天立像は271.5cm、左側の増長天立像は271.9cm。各像内には「弘安二年」「大仏師法橋正快」等の銘文があります。



右が持国天

左が増長天



重要文化財

岩湧寺 多宝塔

建立は天文年間(1532~1555)頃。上層は円筒形、下層は方形の塔身を持つ二重塔で、簡素な作りでありながら、力強さも併せ持つ佇まいです。



長野神社

重要文化財

室町時代後期の
重厚な本殿

創建年代は不詳ですが、現在の本殿は室町時代後期に建立されたと推定されています。一間社流造で、正面に千鳥破風と軒唐破風がつき、屋根は檜皮葺き。どっしりと威厳のある趣があり、重要文化財です。
境内にある大きなカヤの木は、幹周り約4m、高さ17m。府下最大の規模で、大阪府指定の天然記念物です。

広域マップ：a
長野町8-19 ☎0721-52-2004
無料 無休 境内自由 河内長野駅より徒歩2分



秋の紅葉時に美しく
黄色に染まるイチョウの木



10月11日に行われる「タイムツタデ」は、市指定無形民俗文化財に指定されています。南北朝時代、夜に松明を焚いて御神体を勧請したことから始まったと伝わっています。高さ5m、胴回り4~5mの大タイムツツに火を入れる様は圧巻。

杉玉が吊された雰囲気ある店内には、定番の天野酒から季節限定商品まで、おいしいラインナップがずらり。



酒蔵通り

「西條合資会社」周辺の古い町並み。杉玉が吊された伝統的な町家が並ぶ、石畳の道は風情たっぷり。夕刻にはライトアップされ、ますます雰囲気たっぷり。

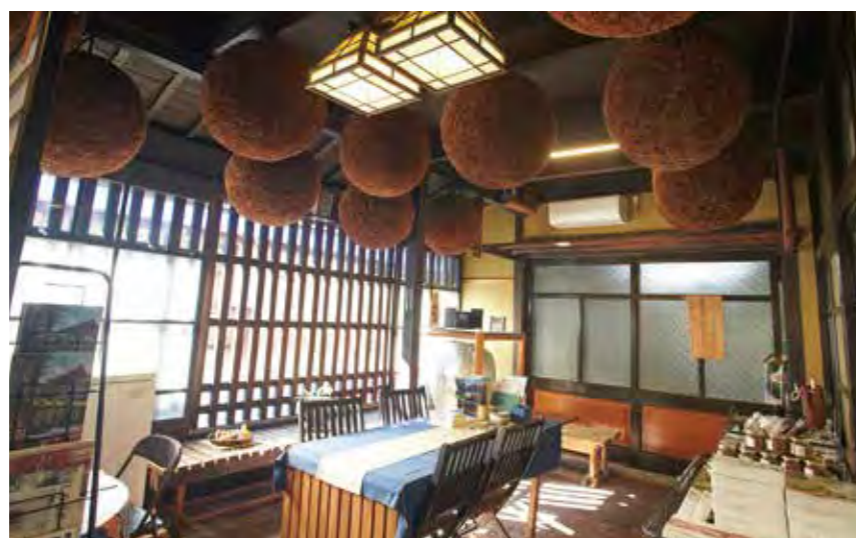
広域マップ：a 河内長野駅より徒歩6分



びっくざか 別久坂

酒蔵通りを通り過ぎ、西條大橋を渡ったあたりから上り坂に。「びっくざか」とも「べっくざか」とも呼ばれています。

広域マップ：a 河内長野駅より徒歩8分



西條合資会社

創業は享保3年(1718)。天野山金剛寺で作られ、戦国時代の武将に好まれた僧房酒「天野酒」を昭和46年(1971)に復刻した造り酒屋です。日本酒の他にもお酒を使ったスイーツなどが人気。

広域マップ：a
長野町12-18 ☎0721-55-1101 10:00~17:00
無休(年始および不定休あり) 河内長野駅より徒歩6分



西條合資会社旧店舗

幕末頃に建てられた「旧店舗」が道を挟んだ向かい側に。造り酒屋にふさわしい風格を備えた建物は、登録有形文化財です。

高野街道と烏帽子形城跡

中世街道③

高野街道とは

河内長野市を南北に走る高野街道。空海(弘法大師)が高野山を開いた平安時代以降、人々が参詣のために歩いた街道です。京都、大阪、堺を起点にした複数の道が「高野街道」と呼ばれ、河内長野駅前一本に合流し、市内を通って和歌山県との境にある紀見峠に向かいます。河内長野市は昔から宿場町として栄え、今でも街道周辺には古い町並みや史跡がたくさん。それらを巡りながら、いにしへの道を散策しませんか。

高野街道の歩き方

ここでは南海高野線の「河内長野駅」から「三日市町駅」までを結ぶウォーキングコースをご紹介します。この道は各所に道標があり、楽しく歩けます。また長野神社、烏帽子形八幡神社や烏帽子形城跡など、中世の重要な文化遺産や三日市宿の町並みが約2kmの間にぎっしり。ゆっくり散策したい道です。



コースのところどころに「高野街道」と書かれた道標が建っています。

歩いて歩いて おすすめモデルコース

Start	河内長野駅
約2分 ↓ 徒歩	
長野神社	滞在時間 約20分
約5分 ↓ 徒歩	
酒蔵通り・西條合資会社	滞在時間 約20分
約15分 ↓ 徒歩	
烏帽子形八幡神社	滞在時間 約20分
約3分 ↓ 徒歩	
烏帽子形城跡	滞在時間 約40分
約5分 ↓ 徒歩	
増福寺・上田金比羅宮	滞在時間 約15分
約2分 ↓ 徒歩	
ナナイロカフェ	滞在時間 約45分
約3分 ↓ 徒歩	
旧三日市交番	滞在時間 約30分
約2分 ↓ 徒歩	
月輪寺	滞在時間 約20分
約5分 ↓ 徒歩	
八木家住宅	滞在時間 約10分
約4分 ↓ 徒歩	
Goal	三日市町駅



高野街道は
まだまだ
続きます。



がちりんじ 月輪寺

「やくしさん」と親しまれる、情緒あふれるお寺。弘法大師から薬師如来を与えられ、大切にしていた長野の諸越長者が亡き後、その妻が郷里の三日市町に戻ってお堂を建てたのが始まりといわれます。本尊の木造薬師如来像は府指定文化財で、年に2回、6月と10月に特別公開します。

広域マップ：b
📍三日市町1075 ☎0721-62-3210
🆓無料 📍三日市町駅より徒歩7分

八木家住宅 国登録有形文化財

多くの古民家が残る三日市宿の中でもひとときわ趣のある風情です。もとは木綿問屋や酒屋を営んでいたという建物は、街道に面して出入り口の大戸や格子が残り、町家の伝統的な外観を伝えています。個人宅なので見学は外観のみとなっています。



広域マップ：b
📍三日市町1109
📍三日市町駅より徒歩5分



増福寺

室町時代、河内一円の守護職に就任した畠山義深は地域村民のために貢献し、49歳で他界。その義深氏を供養するため、近隣の上田住民によって建立された寺です。公園の奥にある小さな建物で、木造十一面観世音立像ほか数体が安置されています。

広域マップ：b
📍上田町131
📍三日市町駅より徒歩11分

上田金比羅宮

金比羅大権言は船舶安全の守護神。江戸時代の中期、上田金比羅講が讃岐よりお札を持ち帰り、増福寺の境内に小さな祠を建ててお祀りしたのが上田金比羅宮。増福寺の隣にある小さな金比羅宮です。



広域マップ：b
📍上田町131
📍三日市町駅より徒歩11分



城内の様子

鳥帽子形城跡 国指定史跡

標高約182mの城跡

標高約182mの鳥帽子形山の頂上部に位置する中世の城跡。中世のお城は姫路城など近世のお城のように天守閣や石垣ではなく、土塁や空堀などで守られていました。それらの遺構が今も良好な形で残っています。その立地は自然地形を極めて巧みに利用し、また高野街道を取り込む形で造られていました。自然を生かしたいにせいの土から成るお城を体感することができます。



頂上からの眺望



広域マップ：C-2

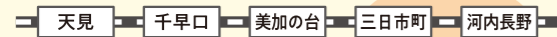
📍喜多町725 🆓無料 🆓無休 📍自由
📍河内長野駅より徒歩22分、三日市町駅より徒歩17分

足を伸ばして…

もっと歩いて見たい人の見どころ

高野街道はまだまだ続きます。三日市町から天見駅まで約6km。車が多い国道で、歩道のない区間もあるので気をつけて。

今回のコースで紹介したのはココ!



こうしんどう 庚申堂 広域マップ：C-3

美加の台駅から徒歩約10分。住宅の中にひっそりと建つ鳥居が目印。かつては河内国第一の庚申堂として賑わいました。



石仏寺 広域マップ：C-3

美加の台駅から徒歩約6分。本尊は空海(弘法大師)の手作りと言われる石造りの阿彌陀如来や、弘法大師像なども安置されています。

天見駅 広域マップ：D-4

レトロな駅舎がかわいい、南海高野線の天見駅。駅の西側には天見温泉が湧き、宿泊施設「南天苑」があります。



八幡神社 広域マップ：D-4

天見駅から徒歩約15分。京都の石清水八幡の神体を分霊したといわれ、その創建は鎌倉時代。赤い橋と樹齢400年のイチヨウが目印のパワースポットです。



しっとり濃厚な自家製
チョコケーキ400円

ちょっと休憩
しませんか



ナナイロカフェ

懐かしい家具や小物が配された古民家カフェ。トースト系の軽食や、日曜限定10食のランチは、おうちで食べるような無添加でやさしい味わい。おやつ時ならお手製ケーキをぜひ。



ピザトーストアンチョビソース600円
アンチョビが香るジャガイモ入りのピザ。サラダもたっぷり

広域マップ：b
📍上田町6 ☎080-8708-1717 📍木・金・土曜は13:00~17:00、日曜は11:30~
📍月・火・水曜 📍三日市町駅より徒歩9分

旧三日市交番

昭和27年(1952)に建築された駐在所で、往時の雰囲気を今に伝える貴重な建物です。現在は三日市地区の歴史と文化を発信する情報館として開放されています。

広域マップ：b

📍三日市町1062 ☎0721-62-5050
📍10:00~16:00 🆓入館無料(開館日・土・日曜、祝日(年末年始を除く)) 📍三日市町駅より徒歩8分



建物内もノスタルジックな趣き

河内長野市指定文化財のひとつです



厳かな空気の内



鳥帽子形八幡神社 重要文化財

山の形から名前がついた鳥帽子形山。その中腹にある神社で、かつての鳥帽子形城を鎮守するため創建したと伝わっています。厳かな静寂に包まれた本殿は、重要文化財。棟札の墨書によって室町時代、河内源氏の末裔とされる石川八郎が建立したことがわかっています。また江戸時代の初期、この地の領主で最後の鳥帽子形城主といわれる旗本甲斐庄喜右衛門正保が、神社の修繕を行ったと記録されています。

広域マップ：C-2

📍喜多町305 ☎0721-63-0027 🆓無料 🆓無休 📍境内自由
📍河内長野駅より徒歩15分、三日市町駅より徒歩16分

地元
おすすめ!

ぐるっ とグルメ

長年支持されている定番店やロケーション&シチュエーション推しのカフェなど、
地元の人も通う人気店はコチラ。河内長野で愛される味をぜひお試しください。

4 ノスタルジックな 古民家レストラン 洋食のおとぎ屋

古民家の風情をそのまま活かし、懐かしさを感じる雰囲気の魅力の洋食レストラン。ピラフ、オムライス、フライなど定番の洋食のほか、地場食材も使用するプレートランチも人気です。
広域マップ：D-2
☎寺元257 ☎0721-21-6894 ●11:00~14:30L.O. 夜は予約のみ ☒全曜 ☑観心寺バス停より徒歩2分



おとぎ屋ランチ1400円
一品ごとにこだわりを感じる
週替わりのランチ。自家製
のソース、ドレッシングも美味
です。食後のドリンク付き

観心寺から徒歩約7分。
拝観と併せてぜひ



8 ランチ時には行列も 河内長野屈指の蕎麦に舌鼓 そばひろ 麵坊 蕎麦博

大正時代の製麺機を使用し、約40年変わらない味を提供する名物店です。そば粉は気候に合わせて配合などを毎日調整。美しくコシがあり、風味豊かな蕎麦が堪能できます。
広域マップ：C-1
☎南貴望ヶ丘1-19 ☎0721-54-1139 ●11:00~21:30 ☒木曜 ☑千代田駅より徒歩7分



▲天最利1200円
俵のように盛った蕎麦の横にサクサクの天ぷらが乗る珍しいスタイル
▶蕎麦打ちの体験道場も実施しています(要問合せ)



1 奥河内の魅力を 味覚とイベントで発信 みよしや 季節料理 三佳屋

酒蔵通りの古民家を利用し、地場の食材や出汁にこだわった和食ランチを提供。河内長野に来てほしいという店主の想いから、音楽ライブや体験イベントなども実施しています。
広域マップ：a
☎河内長野市長野町13-15 ☎0721-68-7611 ●ランチ11:30~15:00、ディナー18:00~21:00(ディナーは要予約) ☒木曜 ☑河内長野駅より徒歩5分

奥河内コース2500円
河内長野の野菜もたっぷりのランチは、大分県日田産の稀少な赤豚のソテーがメイン。羅臼こんぶの出汁を使ったスープも絶品



究極のかわいいばん1本400円。大人気のテイクアウトメニュー



◀堺で20年、難波で10年。各地で愛され平成29年に河内長野に移転してきました
▼うどん打ちなどの体験プログラムやライブイベントはHPでチェック!



7 自転車メビザ!? 話題のハイブリット店 アクト ウィズ ACT WITH

スポーツバイクがずらりと並ぶ店内で、オープンで焼くピザがいただけるという珍しいお店。自転車のプロフェッショナルが、生地作りから手掛けている超本格ピザをぜひ一度。
広域マップ：C-1
☎本町5-10 ☎0721-69-5370 ●10:00~21:00 ☒水曜、第2・4火曜 ☑河内長野駅より徒歩5分



▲ピザセット1300円~
河内長野産小麦の全粒粉を使用したピザは約5種から選べます
◀オーナー大浦さんの“好き”が詰まったDIYの店舗



修理と飲食メニューが同じ黒板にありユニーク



フレッシュなトマトの風味が爽やかに香る人気メニュー。お手製の生地が格別!

5 仏ピアニストも感動! 素材を楽しむフレンチ ブッシュケ グルメハウス Psyche

無添加でアレルギーにも配慮し、食材の味を最大限に引き出す料理は、著名なフランス人ピアニストも感動したという本場さながらの味。アットホームな雰囲気とリーズナブルに楽しめることも人気です。
広域マップ：C-1
☎楠町東1651-1 ☎0721-53-6677 ●モーニング9:00~11:00L.O.、ランチ11:00~14:00L.O.、ディナー17:00~21:00L.O. ☒第1・3水曜 ☑千代田駅より徒歩5分



▲ランチA1727円
国産鶏のソテーにかかる特製の和風ソースが評判
▶おみやげには生乳のココが魅力の金剛ロール1296円を

2 山里を望むテラスが人気の 地産地消レストラン カフェ&旬菜レストラン ぼえむ 歩絵夢

山々に囲まれた開放的な立地で、河内長野の天然水と野菜、お米を使用したワンプレートランチを。自家製のケーキや、8時間かけて水出しするオリジナル珈琲もおすすめです。
広域マップ：D-3
☎岩瀬1115-1 ☎0721-65-6117 ●9:00~18:00(ランチは11:30~) ☒月曜、第3火曜(祝日の場合は翌日) ☑千早口駅より徒歩12分



山小屋のような佇まい。ハイカーやバイカーにも人気です

ランチセット1430円
エビのパン粉焼きを中心に、野菜充実の色鮮やかな季節料理を木々の緑と風を感じながら優雅にいただけます



楽しい!
おもしろい!

わくわく スポット

体験や遊びを通してさらに深まる河内長野の魅力。
歴史、自然、アクティビティなどなど。
見て触れて楽しめる定番かつイチオシの施設をピックアップ!

1 ワークショップで触れる 奥河内の伝統文化 河内長野市立 ふるさと歴史学習館

原始から近現代の民俗・考古資料を展示する歴史展示施設です。古の日本の文化を学べる多彩な体験プログラムも充実。アクセサリにできる勾玉や綿の実を使ったメニューがおすすめです。

広域マップ：C-2
高向2230-5 ☎0721-64-1560 ●9:00～17:00
入館無料 ☎祝日以外の月曜、祝日の翌日、年末年始
奥河内くろまるの郷バス停より徒歩7分、中高向バス停より徒歩12分



勾玉作り
石をヤスリとサンドペーパーで削り、自分だけのオリジナル勾玉を作ります。
●料金/300円 ●所要/約60分
●時間/9:30～11:00、13:00～16:00
※小学生以上対象(低学年は保護者同伴)。定員20名。



昔ながらの道具を使った綿織り(種取り)も体験

棒で綿を詰めビー玉サイズの玉を作っています

綿の実ネックレス作り
「河内木綿」のコットンに藍染めの布に詰めていき、ふわりとかわいいネックレスに。
●料金/700円 ●所要/約60分
●時間/9:30～11:00、13:00～16:00
※前日(休館日を除く)までに要予約。当日受付可能な場合あり。中学生以上対象。定員8名。

紐を通してアクセサリに



2 奥河内のスギ・ヒノキを使った 小物作りにチャレンジ 木根館

市の面積の約70%が森という河内長野の「林業」をテーマに、森林資源の大切さを発信し、木のある暮らしを提案。誰でも簡単に木工が体験できるものづくりワークショップが人気です。

広域マップ：C-2
高向1818-1 ☎0721-64-8151 ●9:00～17:00
(最終受付16:00) 入館無料 ☎月曜(祝日の場合は翌日)、年末年始
奥河内くろまるの郷バス停より徒歩5分、上高向バス停より徒歩15分



木工体験
予め部品がカットされたキットを使い、貯金箱やペン立て、おもちゃなどを作ります。自由に作るのもOK。
●料金/600円～ ●所要/30分～
●時間/9:00～17:00



木の香りが心地いい広々とした木工室

ネコの貯金箱を作りました

3 自然に囲まれた広々園内で おもしろサイクリングに挑戦!

関西サイクルスポーツセンター
およそ800台もの変わり自転車や、ペダルを動かして遊ぶ自転車アトラクションが点在する日本で数少ない自転車のテーマパーク。レストラン、バーベキューテラスもあり、1日ゆっくり遊べます。

広域マップ：B-3
天野町1304 ☎0721-54-3101 ●10:00～17:00、土・日曜、祝日は9:30～17:30(季節により変動あり)
入場料中学生以上800円、3歳～小学生500円、3歳未満無料、60歳以上400円 ※のりものは別途有料
火曜(春・夏休み期間は無休、祝日の場合は営業、1・12月臨時休業あり) ☎サイクルセンターバス停より徒歩すぐ



つまようじの起源とともいえる様々な資料が



ペダルをこいで30mまで急上昇! 降りるときは、パラシュートで軟着陸



ノコギリを動かすと進む!?

水陸両用型も!



4人乗りのイモムシ

4 河内長野名産「つまようじ」の トリビアがいっぱい つまようじ資料室

明治時代から生産がはじまり、国内でも大きなシェアを有する河内長野のつまようじ。ここでは、歴史や製造工程、世界のつまようじなど、さまざまな角度からつまようじを知ることができます。

広域マップ：C-2
上原町885 (株)広栄社内 ☎0721-52-2901
●9:00～17:00(最終受付15:00) ※12:00～13:00は休憩
入室無料 ☎土曜のみ開室 ※要予約
長野車庫バス停より徒歩3分



地元つまようじメーカー「広栄社」がこだわる新旧様々な三角ようじ



季節の恵みを 収穫体験!

くろまるファーム

秋にはさつまいも、春には玉ねぎやじゃがいも...「道の駅 奥河内くろまるの郷」に隣接する農園、くろまるファームでは野菜の収穫体験ができます。親子で一緒に参加もOK。土に触れて、奥河内の自然の恵みを身近に感じましょう。

広域マップ：B-2
高向1218-1 ☎0721-53-1111(河内長野市役所農林課) ☎上高向バス停より徒歩3分
※開催日・参加費は農産物の生育状況により変わります。詳しくは、お問い合わせください。



5 お味噌の 手作り体験ができる! 大地の里 友邦

千早口駅からほど近い、地元の農産物加工所。地元の木材をふんだんに使った建物の中には、手作りの味噌や佃煮、ジャムなどが並びます。10月から5月までは、毎週木曜日に「味噌づくり体験」を開催。

広域マップ：D-3
岩瀬1358-5 ☎0721-21-1049
●9:00～12:00
☎不定休 ☎千早口駅より徒歩すぐ

味噌づくり体験
地元のお母さん達と一緒に、田舎味噌づくりに挑戦しませんか。
●料金/2500円 ●時間/10:30～12:30
●開催日/10月～5月の毎週木曜日
※定員10名(2名より催行) ※予約は2日前の13:00までにお電話を。「道の駅 奥河内くろまるの郷 ビジターセンター」(0721-56-9606)でも予約可能です。

秋

観心寺の紅葉

広域マップ：D-2 アクセス：観心寺バス停より徒歩4分
空海(弘法大師)とゆかりの深い観心寺は、紅葉の名所としても人気。11月上旬から約1ヶ月の間、境内は色付いたモミジやイチヨウなどの紅葉に彩られます。



岩湧山のすすき

広域マップ：B-5 アクセス：滝畑ダムバス停より徒歩1時間45分
標高約900mの山頂はスキの群生地。秋になると黄金の穂が一面を覆い、まるで絵のような風景に出逢えることも。晴天時には淡路島や六甲山系まで望めるという絶景も魅力。



四季の自然に出逢えるまち

季節ごとに表情を変える山や川、そして木々が色づく社寺など。市内には、四季を実感できる美しいスポットがたくさんあります。

春

天見の八重桜

広域マップ：D-4
アクセス：天見駅より徒歩すぐ
天見駅から続く遊歩道には八重桜の木々が咲き並びます。河内長野市民の有志によって手植えされたもので、「南海電鉄100駅自慢」に選ばれている桜通りです。



長野公園(奥河内さくら公園)の夜桜

広域マップ：C-2 アクセス：河内長野駅より徒歩5分
春になると250本以上の桜の花が園内を彩る花見の名所です。夜にはライトアップも実施され、昼とはまた違う艶やかで幻想的な雰囲気を味わうことができます。



金剛寺の雪景色

広域マップ：B-3 アクセス：天野山バス停より徒歩1分
南北朝時代に天皇の行宮があった市内屈指の名刹、金剛寺。四季折々に豊かな表情を見せてくれますが、冬の雪景色も趣があります。きりりと冷たい空気が訪れる人を包み、清浄な心持ちにしてくれます。

冬景色の滝畑ダム

広域マップ：B-4
アクセス：滝畑ダムサイトバス停より徒歩すぐ
昭和57年(1982)に完成した滝畑ダムは、渡り鳥の飛来スポットとしても有名です。10月下旬から3月上旬にかけて、羽の模様が美しいオシドリを見ることができます。



荒滝

広域マップ：A-5
アクセス：滝畑ダムバス停より徒歩40分
御光滝、荒滝など大小様々な滝が点在する滝畑四十八滝。木々や苔の瑞々しい緑と水に反射する光が眩しい、気持ちのいいハイキングが楽しめる場所。夏におすすめです。

夏



溪流の四季を感じながら
安らぎのひと時

おばな旅館 富貴亭

新・忘年会、法要などでも利用され、地元でも長年愛されている旅館です。四季折々のお料理はもちろん、風情ある石川のせせらぎをそばに、奥河内ならではのひと時を楽しませてくれます。

広域マップ：a
〒菊水町1-5 ☎0721-52-2688
1泊2食付1万1670円～ ☞河内長野駅より徒歩5分

1.落ち着いた雰囲気のある玄関 2.ゆったりした大浴場 3.鍋プランをはじめ、季節を感じる会席料理



湯も料理もサイコー♪
くつろぎの宿へ

河内長野を広くじっくり
散策するなら宿泊も◎。
癒やしの温泉に季節のお料理、
駅に近くアクセスも良好な
おすすめのお宿をご紹介します。

※料理内容は写真と異なる場合があります。

多彩なプランで歴史ある天然温泉を堪能

天然温泉 河内長野荘

3500円から楽しめるミニ会席×温泉プランをはじめ、宿泊、日帰りともにプランが充実。推古天皇の時代に湧出したという歴史深い長野温泉で、旅の疲れを癒す快適な時間が過ごせます。

広域マップ：C-2
〒末広町3-25 ☎0721-62-6666
1泊2食付1万6000円～ ☞河内長野駅より徒歩8分

1.部屋は10畳のゆったり和室 2.露天風呂と内湯で構成。湯治の名湯として知られています 3.四季会席をはじめ、豪華鍋プランなども充実



**大正ロマンの風情が香る
由緒ある温泉宿**

あまみ温泉 南天苑

東京駅なども手掛けた名建築家・辰野金吾氏が設計し、国の登録有形文化財となっている奥河内屈指の名宿。大正から昭和初期の趣を感じながら、良質の温泉と庭を望む部屋での食事が堪能できます。

広域マップ：D-4
〒天見158 ☎0721-68-8081
1泊2食付1万7600円～ ☞天見駅より徒歩2分

1.約3000坪の日本庭園も見ものです 2.庭園の緑が絵のよう 3.温泉は天然ラジウム泉 4.目にもおいしい鮮やかな会席料理。日帰りプランも

地元の おみやげ

お菓子や伝統工芸品まで。自慢の品々をセレクト。

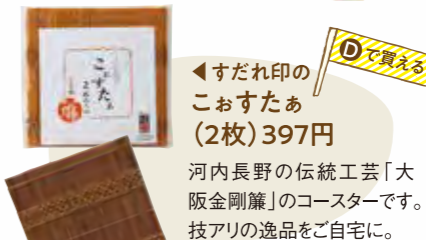
chou a la creme Capriの▼
シュークリーム1個259円～
クッキーシューの中には各フレーバーの風味際立つクリームがたっぷり!



喜多農ますだの▶
四季のフルーツソース
558円
桃の品のある甘さと香りをソースで。ヨーグルトやトーストとあわせて。



菊水の▶
純国産 白樺ようじ
(70本) 550円
天然の白樺から美しく削り出したつまようじ。個包装されているので携帯用にも◎。



すだれ印の
こおすたあ
(2枚) 397円
河内長野の伝統工芸「大阪金剛簾」のコースターです。技アリの逸品をご自宅に。

西條合資会社の▶
焼きねぎ味噌 663円
酒粕を使用した酒蔵オリジナルのねぎ味噌。ピリッと辛く、ご飯にぴったり!



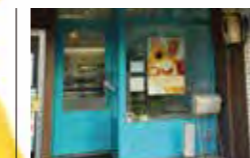
豆の蔵元の
よりどりみどり
巾着270円 大袋404円
ピーナッツを小麦粉、寒梅粉等で包み焙煎した銘菓。6種類の豆菓子と3種類のあられをミックスしたこちらのパッケージが人気です。



かわばたファームの▶
100%トマトジュース
大810円 小410円
春夏期は日野芽、秋冬期は日野恵という品種を使用。濃厚さと爽やかな香りが魅力。



たいちろうのぱんの
クリームチーズのパン 180円
オレンジと紅茶のタルト 250円
河内長野の大人気店のパンです。ハード系から菓子パン、日替わりのタルトもおすすめ。



A
chou a la creme Capri

平成30年5月にオープンしたばかりのクッキーシュークリーム専門店。素材の味を生かしたフレーバーは常時約8種。午前中には行列ができることも。

広域マップ：C-1
〒千代田南町4-12 ☎0721-56-0081
11:00～19:00
※木曜は不定休あり
☞千代田駅より徒歩3分



B
豆の蔵元 本店直売所

河内長野に本店を置く豆菓子の専門店。ピーナッツを加工したおつまみ系からチョコ系まで、様々な味の豆菓子を取り扱い揃えています。

広域マップ：C-2
〒小塩町76-6 ☎0800-222-4100
9:00～18:00、土曜は～17:00
☞日曜、祝日、お盆、年末年始
☞臨崎橋バス停より徒歩3分、加賀田口バス停より徒歩5分



C
西條合資会社

享保3年(1718)に創設した歴史ある蔵。昭和46年(1971)に天野山金剛寺の僧房酒「天野酒」を復刻し、奥河内の地酒の代名詞となっています。

広域マップ：a
〒長野町12-18 ☎0721-55-1101
9:00～17:00、土・日曜祝日は10:00～
☞不定休、年始
☞河内長野駅より徒歩5分



D道の駅
奥河内くろまるの郷

地元の果物や野菜の加工品や伝統工芸雑貨を多数取り揃え、河内長野の魅力発信。JAの農産物直売所やビュッフェレストランも魅力です。

広域マップ：B-2
〒高向1218-1 ☎0721-56-9606
9:00～18:00(直売所は9:30～)、レストランは10:30～14:00(無休、年末年始(直売所は木曜定休))
☞奥河内くろまるの郷バス停より徒歩すぐ



E
たいちろうのぱん

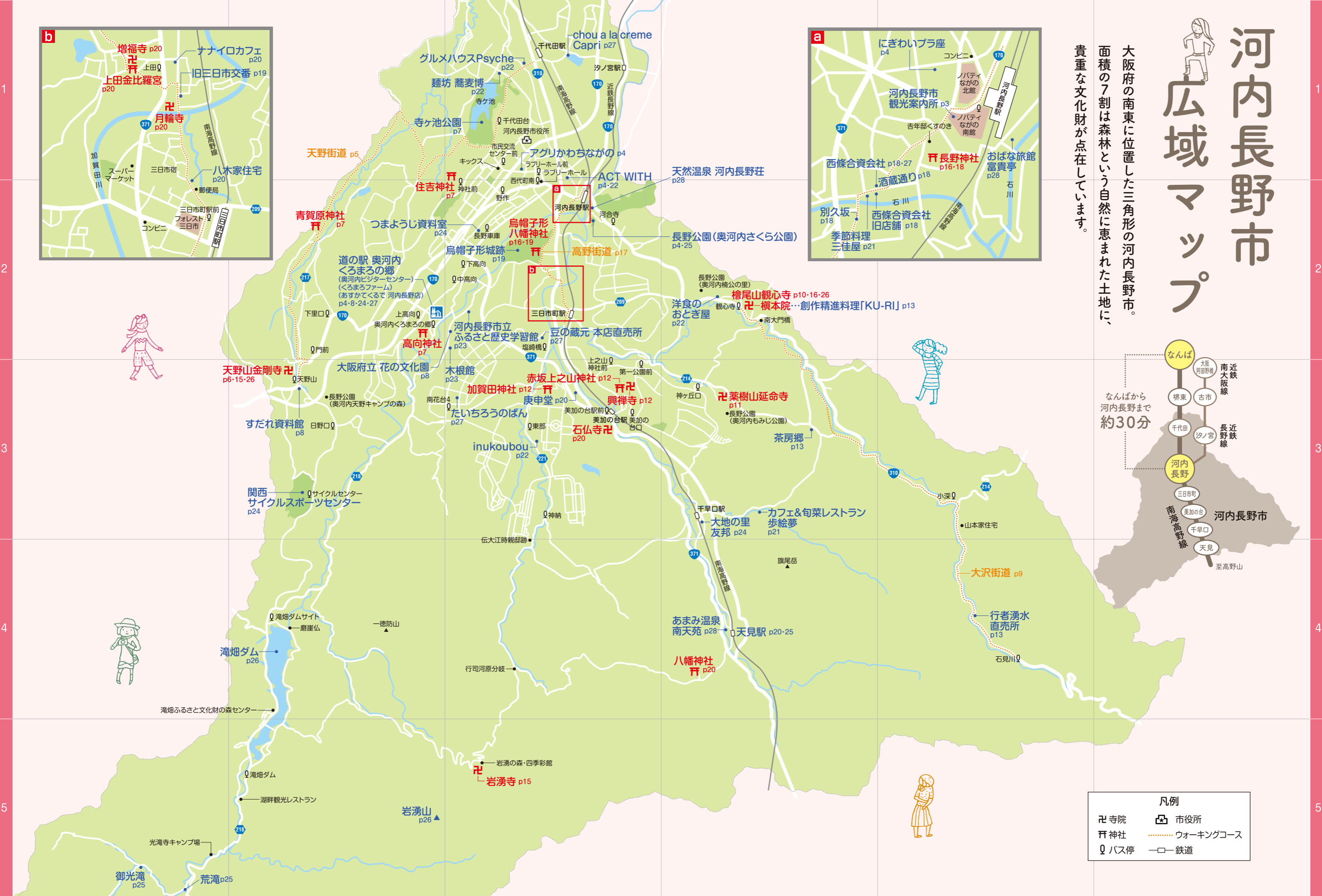
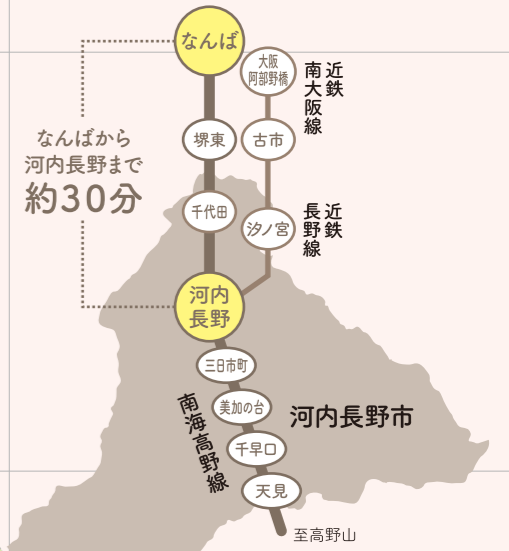
小麦が香るやさしい味わいのパンで、ファンが多い人気ベーカリー。河内長野産の野菜を使った総菜パンなど約50種類のパンが揃います。

広域マップ：C-3
〒南花台4-14-8 ☎0721-63-6088
7:00～18:30
☞火・水曜
☞南花台4丁目バス停より徒歩すぐ

河内長野市

広域マップ

大阪府の南東に位置した三角形の河内長野市。面積の7割は森林という自然に恵まれた土地に、貴重な文化財が点在しています。



凡例

卍 寺院	市役所
卍 神社	ウォーキングコース
Q バス停	鉄道

